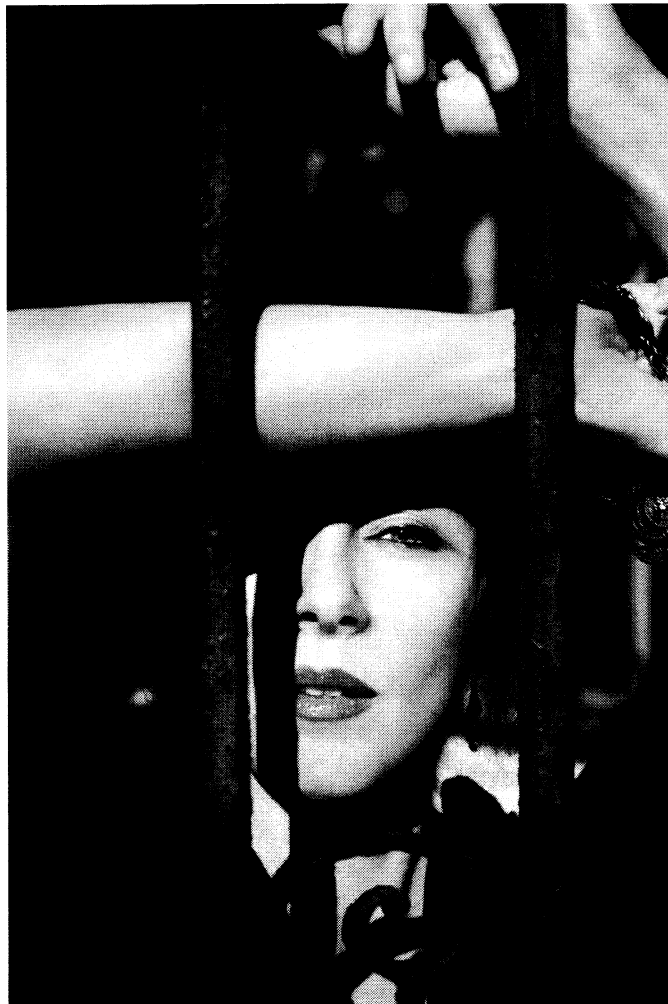




Bühnenanweisung
SUZANNE VEGA
Live 2016



10.07. Marienwerder, Inselleuchten
11.07. Wuppertal, Stadthalle
13.07. Lörrach, Stimmen Festival

INHALT BÜHNENANWEISUNG

- 1) **CLUBS**
- 2) **SUPPORT**
- 3) **ABLAUFPLÄNE**
- 4) **PERSONAL**
- 5) **BODENABDECKUNG**
- 6) **STROM**
- 7) **BÜHNE**
- 8) **AUDIOANFORDERUNGEN**
- 9) **LICHT**
- 10) **PARKFLÄCHE**
- 11) **DRESSING ROOMS**
- 12) **PRODUCTION OFFICES**
- 13) **CATERING**
- 14) **SOUNDCHECK**
- 15) **SECURITY**
- 16) **EINLASS**
- 17) **AUFNAHMEN / FOTOGRAFEN**
- 18) **ARBEITSSICHERHEIT**
- 19) **GENEHMIGUNGEN**

GENERELLES VERSTAENDNIS

Diese Bühnenanweisung ist elementarer Bestandteil des Vertrages zwischen Ihnen, dem Örtlichen Veranstalter (ÖV), und uns, dem Tourneeveranstalter (TV).

Sie basiert auf Vertragsgegebenheiten zwischen uns und dem Management des Künstlers.

Es ist unbedingt notwendig diese Bühnenanweisung vor diesem Hintergrund zu bearbeiten und letztendlich umzusetzen.

Sollten Teile dieser BA Ihnen als nicht erfüllbar vorkommen, sind uns diese in Schriftform mitzuteilen und mit Lösungsvorschlägen zu versehen.

Generelles Streichen von Punkten ist nicht akzeptabel!

Sollten akzeptierte Punkte nicht in der von der BA geforderten Art und Weise während der Veranstaltung (Aufbau – Show – Abbau) erfüllt werden, trägt der ÖV jede daraus resultierende Konsequenz, die im schlimmsten Fall zur Absage der Veranstaltung führen könnte. Auch kleinere Verstöße werden von uns im Schadensfall geltend gemacht. Diese Veranstaltung kann nur gelingen, wenn alle Vertragspartner ihren Teil in der vorgeschriebenen Art und Weise nach bestem Wissen und Gewissen erfüllen.

1) CLUBS

Wir gehen davon aus, dass alle Publikumsbereiche, sowie der Bühnen- und Backstagebereich zu Aufbaubeginn gesäubert und vorbereitet sind. Das beinhaltet auch die angemessene Beleuchtung der einzelnen Bereiche, ob Ladezonen oder Garderobenbereiche. Der Club muss komplett verdunkelbar sein.

2) SUPPORT

Tba

3) ABLAUFPLAENE

Zum Load In müssen die Dressing-Rooms, Duschkmöglichkeiten und Cateringmöglichkeiten zugänglich sein, außerdem muss die Bühne für uns zugänglich und die Aufbauarbeiten für Licht und Ton abgeschlossen sein.

Load In :	15:00 Uhr
Soundcheck Suzanne Vega:	17:00 Uhr
Soundcheck Support :	18.00 Uhr
Dinner:	ca 19.00 Uhr
Doors:	19:00 Uhr
Support:	20:00 Uhr
Change Over:	20:30 Uhr
Suzanne Vega:	21:00 Uhr – ca 22.30 Uhr

PS: Wenn es bei euch andre Zeiten gibt- bitte asap mitteilen.

4) PERSONAL

Zum Load-In der Produktion müssen sämtliche Licht- und Tonanlagen komplett aufgebaut sein.

LOAD IN Zum Load In wird die folgende Anzahl an lokalen Mitarbeitern benötigt.

01 Vertreter des ÖV

01 Vertreter der Halle
01 Hauselektriker/Techniker
01 Tontechniker
01 Lichttechniker

SHOW 01 Hauslichttechniker
01 Monitorengineer
01 Hauselektriker

ABBAU Zum Abbaubeginn wird die folgende Anzahl an örtlichem Personal benötigt.
01 Vertreter des ÖV
01 Vertreter der Halle / Gelände
01 Hauselektriker/Techniker

Wir benötigen eine nette , mit dem Job vertraute Person, die unser Merch verkauft!

Auch bei Clubshows legen wir besonderen Wert auf Arbeitssicherheit (die gültigen UVVs müssen von den Beteiligten beachtet werden – besonderen Wert legen wir auf das Tragen von Schutzkleidung).

5) BODENABDECKUNG

Alle Ladezonen müssen im Falle von nicht befestigten Böden mit einer entsprechenden Bodenabdeckung ausgelegt sein.

Bitte halten Sie in ausreichender Menge Gummimatten bereit, um Kabelwege durch den Publikumsbereich und / oder den Backstagebereich abdecken zu können. In Notausgangsbereichen sind Kabelbrücken nur nach ausdrücklicher Genehmigung der örtlichen Behörden zu benutzen. Sollten Kabelschächte zum Einsatz kommen, sind diese vor Ankunft der Produktion auf Trockenheit und Sauberkeit zu überprüfen und ggfs. zu säubern.

6) STROM

Siehe Stageplot!

7) BUEHNE

Zum Aufbaubeginn muss die Bühne frei von jeglichen Gegenständen, die nichts mit der Produktion zu tun haben, aufgebaut und besenrein sein. Bitte haltet pro Seite mindestens 1 große Mülltonne für anfallenden Abfall bereit.

8) AUDIOANFORDERUNGEN

PA SYSTEM:

Die Tonanlage ist örtlich zu stellen und der Veranstaltungsgröße entsprechend zu dimensionieren

MONITOR SYSTEM:

3 monitor mixes- jeweils 2 wedges, siehe Stageplot!
The iPod inputs are for walk in music. Not needed in monitors.

FYI Gerry's 2 DI's will sit on the floor next to his right side wedge.

Der Tourmanager wird das FOH für Suzanne bedienen, aber wir brauchen euren monitor engineer sowie euren Lichttechniker.

Wenn e seine Vorband gibt, sollte diese bitte stageleft aufgebaut werden, weil da frei ist. .

BACKLINE:

Wird mitgebracht, örtlich werden lediglich 2 Gitarrenamps, 5 full size Gitarrenständer, eine (1) 12seitige Akkustik Gitarre mit pick up system und 1 Notenständer- Licht nicht notwendig- benötigt. Sowie 1 Transformer von 240 auf 120 Volt. 500 watt ist ausreichend.

Die Gitarrenamps:

Bitte Mesa Boogie Lonestar SPECIAL- nicht Mesa Boogie Lonestar- da besteht ein grosser Unterschied.

Falls diese nicht zu bekommen sind, gehen auch 2 Fender Deluxe reverb oder 2 Fender Princeton.

9) LICHT

Örtlich!

10) PARKFLÄCHE

Es wird Parkfläche für 1 Sprinterbus (Mercedes Splitter Van!) benötigt.

11) DRESSING ROOMS

Alle Garderobenräume müssen gut klimatisiert und den Außentemperaturen angepasst sein. Sollte Ihnen bekannt sein, dass die Hallenklimatisierung in keinem guten Zustand ist, müssen vorsorglich Heizlüfter sowie Ventilatoren bereitgehalten werden.

Alle Räume müssen abschließbar sein, die Schlüssel übergeben Sie bitte zum Aufbaubeginn unserem technischen Tourleiter.

Alle Garderoben müssen zum Aufbaubeginn gesäubert und durchlüftet sein. In manchen Clubs ist es ratsam ein Raumspray zu benutzen.

Die Duschen in der Halle / auf dem Gelände müssen ab Betreten der Crew mit fließend warmen und kaltem Wasser benutzbar sein und müssen bis zum Verlassen des Geländes (Abbauende – letztes Crewmitglied verlässt das Gelände) konstant zugänglich und temperiert sein. Bitte halten Sie ca. 2 Seifenspender (Dusch Das o. Ä.) bereit.

1 x Dressing Room Suzanne Vega:

ein sauberer Raum mit bequemer Bestuhlung für 4 Personen, Tisch mit beleuchtetem Spiegel, Teppich Kleiderstange, Mülleimer, 4 grosse Handtücher, indirekte Beleuchtung, Standspiegel, Stromanschluss.

12) PRODUCTION OFFICES

Ab Aufbaubeginn werden die folgenden Büroräume benötigt:

- a) PROD. OFFICE SUZANNE VEGA/ PRK
Raum ausgestattet mit
- 2 Tische
 - 4 Stühle
 - 1 Telefonleitung
 - 1 Modemleitung / W-LAN
 - 2 Steckdosen
 - 1 Abfalleimer

1 Örtliches Telefonbuch
1 Örtliche Gelbe Seiten
Liste mit Ärzten und Hospitals

Die Telefonnummern müssen uns rechtzeitig mitgeteilt werden.
Alle Räume müssen sauber, gut klimatisiert und abschließbar sein.
Die Schlüssel bitte unserem TL- Suza Titzas- bei Aufbaubeginn übergeben.
Dies ist eine NICHTRAUCHER Produktion! Bitte das örtliche Personal darauf hinweisen!

13) CATERING

An Catering wird Folgendes benötigt:

Bei Ankunft für 5 Personen:

24 small bottles of still water for the stage
4 large towels
1 Litre of Fresh Squeezed Orange Juice
1 Litre of Lemonade or 7-Up or Sprite
6 boxes / cans of coconut water
2 Bottles of quality Red Wine [i.e Cote du Rhone]
1 Small bottle of vodka
1 Small jar of Almond butter
3 Bottles of tonic water with quinine
1 Pint unsweetened Almond, hemp or coconut milk. MUST be unsweetened.
1 Small pack of unsweetened cocoa.
1 six pack of Pepsi MAX
1 six pack of Pelligrino Orange or Lemon soft drink
1 SMALL assortment of cheese
Selection of chocolate bars (dark and milk)
Plates / utensils / napkins / plastic cups, hot and cold
4 real coffee mugs
A constant supply of Ice
2 real glass wine glasses
A few teabags :
Green tea, green chai, English breakfast (a few caf and a few decaf bags)
1 Roasted chicken from the local supermarket - this is very important !!!
1 SMALL fresh vegetable tray with dips
1 selection of fresh fruit (Suzanne prefers strawberries, blueberries, raspberries, green apples, grapefruit)
5 Avocados
Box of gluten free flax crackers (Mary's Gone Crackers is a popular brand)
3 Actimel yogurt drinks or Assorted fruit yogurts
6 Assorted sandwiches (2 must be vegetarian) - no condiments on the sandwiches ! Condiments must be on the side !!!
1 small bottle or packets of Stevia (Sweetleaf brand preferred)
1 package of Locketts or Halls throat lozenges- Halsbonbons!
Please get SMALL items if it says SMALL above. We do not like to waste.
Please note we have 2 vegetarians in our group but they love fish. However 2 people in our group hate fish ! So do not make an all fish meal if you are catering.
Chicken and beef for 3 people is fine and fish for 2 if catered.
Die 2 Fischgerichte sind wichtig! Aber nur 2 bitte.

14) SOUNDCHECK

Während der Soundcheckzeiten müssen wir darauf bestehen, dass nur Personal des Künstlers in den unmittelbaren Bühnenbereich darf. Im Publikumsbereich bitte keine Zaungäste. Arbeitendes Personal sollte sich auf seine Arbeit konzentrieren und nicht direkt vor der Bühne „herumlungern“. Die Sicherheitskräfte müssen auf die Einhaltung dieser Vorschrift achten. Die Soundcheckzeiten entnehmen Sie bitte den oben aufgeführten Angaben. Auch während des Soundchecks darf in der FOH- und Backstage Area nicht geraucht werden.

15) SECURITY

Bitte beachten Sie diesen Punkt sehr sorgfältig und versuchen Sie nicht die folgenden minimalen Angaben durch mancherorts übliche eigenmächtige Einschränkungen zu einem Problem zu gestalten. Wir bitten um Gelände- bzw. Hallenübliche Bestückung mit Sicherheitskräften, die Garderoben und den Parkplatz berücksichtigend.

Bitte disponieren Sie nur in Absprache mit uns. Die Ordner müssen als solche erkennbar sein und dürfen Ihre Plätze erst nach Rücksprache mit der Tourneeleitung (nachdem die Band das Gelände / Halle verlassen hat) verlassen.

Alle Ordner müssen freundlich, aber bestimmt sein. Stablampen oder ähnliches Gerät, das einen waffenähnlichen Charakter hat, sind nicht erwünscht.

16) EINLASS

Der Einlass wird zu den oben angegebenen Zeiten erfolgen. Die Türen dürfen jedoch erst auf Anweisung des technischen Tourleiters der PRK geöffnet werden. Bitte sorgen Sie dafür, dass das Einlasspersonal rechtzeitig zur Verfügung steht. Verzögerungen durch Zuspätkommen von Bewirtschaftern wird nicht akzeptiert.

Am Einlass müssen Kontrollen in bezug auf Waffen, Flaschen, Dosen pyrotechnische Gegenstände aller Art, sowie Film-, Video- und Tonbandgeräte durchgeführt werden. Bitte denken Sie an gesonderte Müllbehälter sowie Sammeltische in diesem Bereich.

Auch in den Clubs bestehen wir auf Einhaltung der NO GLASS Policy.

17) AUFNAHMEN / FOTOGRAFEN

Grundsätzlich dürfen während dem Konzert keine Fotos oder Videoaufnahmen gemacht werden.

Einzige Ausnahme: vorherige Akkreditierung durch das Management.

Für diese gilt:

Die 1. drei Stücke ohne Blitz .

Am Einlass müssen zweisprachige (deutsch / englisch) Hinweisschilder mit folgender Aufschrift angebracht werden:

FOTO-, FILM-, und VIDEOAUFNAHMEN SIND GRUNDSÄTZLICH VERBOTEN! DAS MITBRINGEN VON DOSEN, FLASCHEN UND PYROTECHNISCHEN GEGENSTÄNDEN ALLER ART IST UNTERSAGT.

Die Einlasssecurity hat auf die Einhaltung dieser Regeln zu achten und entsprechende Gegenstände für die Dauer der Veranstaltung einzuziehen.

